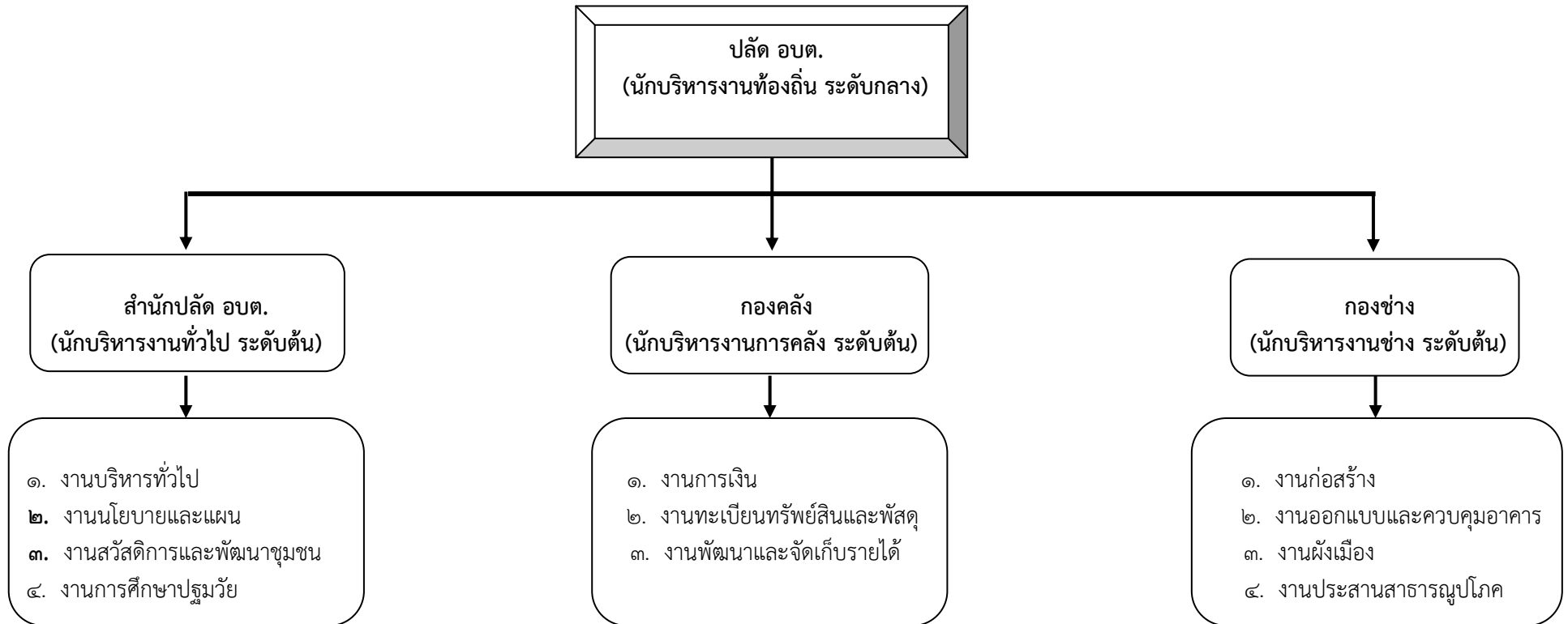
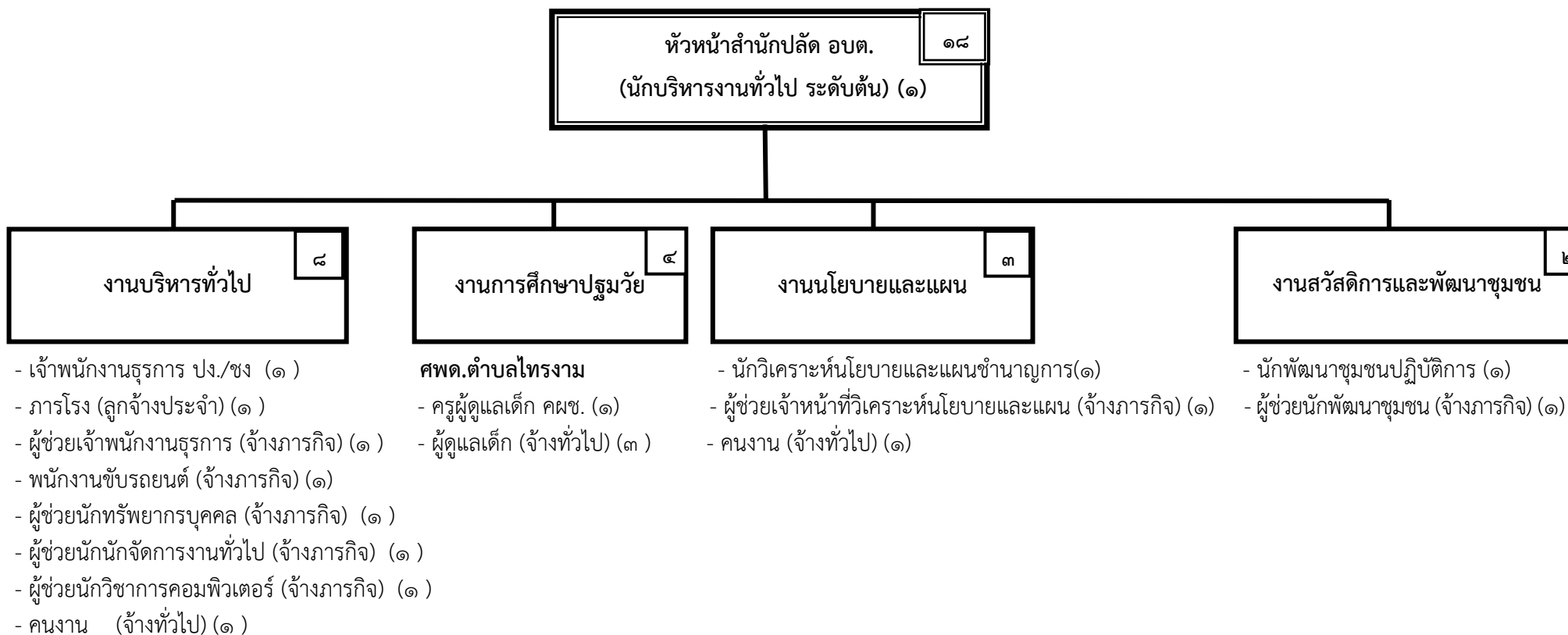


๑๐. แผนภูมิโครงสร้างการแบ่งส่วนราชการตามแผนอัตรากำลัง ๓ ปี

กรอบโครงสร้างส่วนราชการ ขององค์การบริหารส่วนตำบลไทรงาม

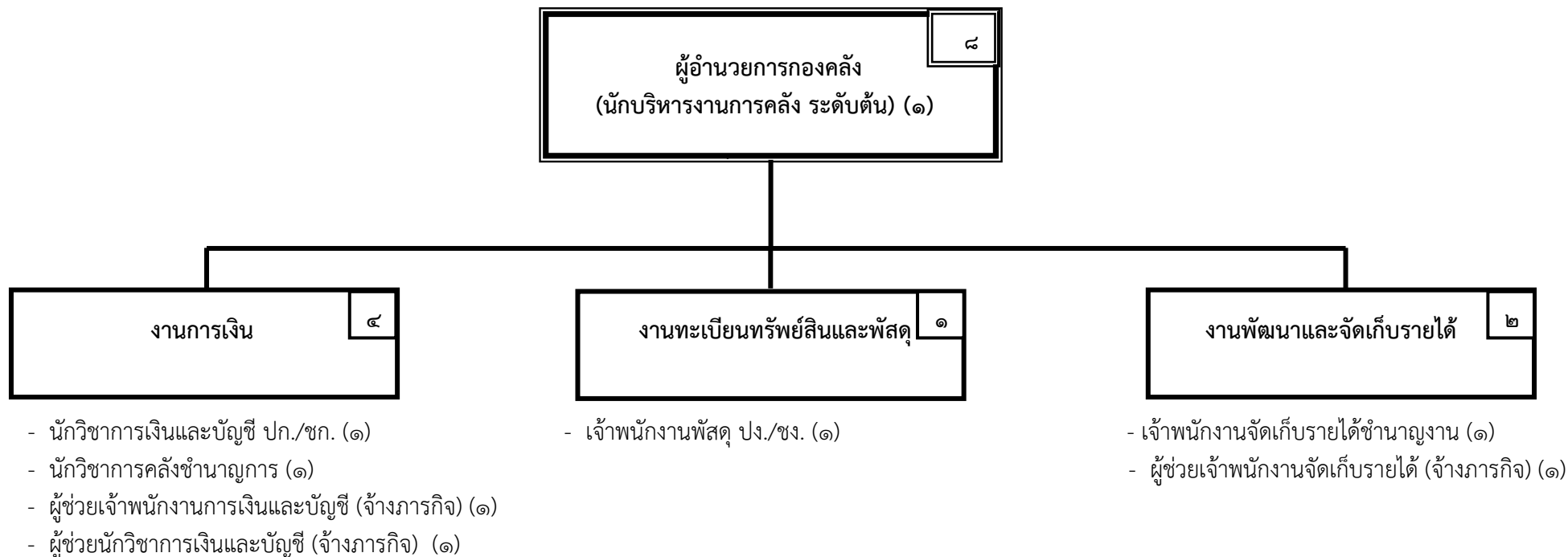


๑๐.๑ โครงสร้างของสำนักงานปลัดองค์การบริหารส่วนตำบลไทรงาม



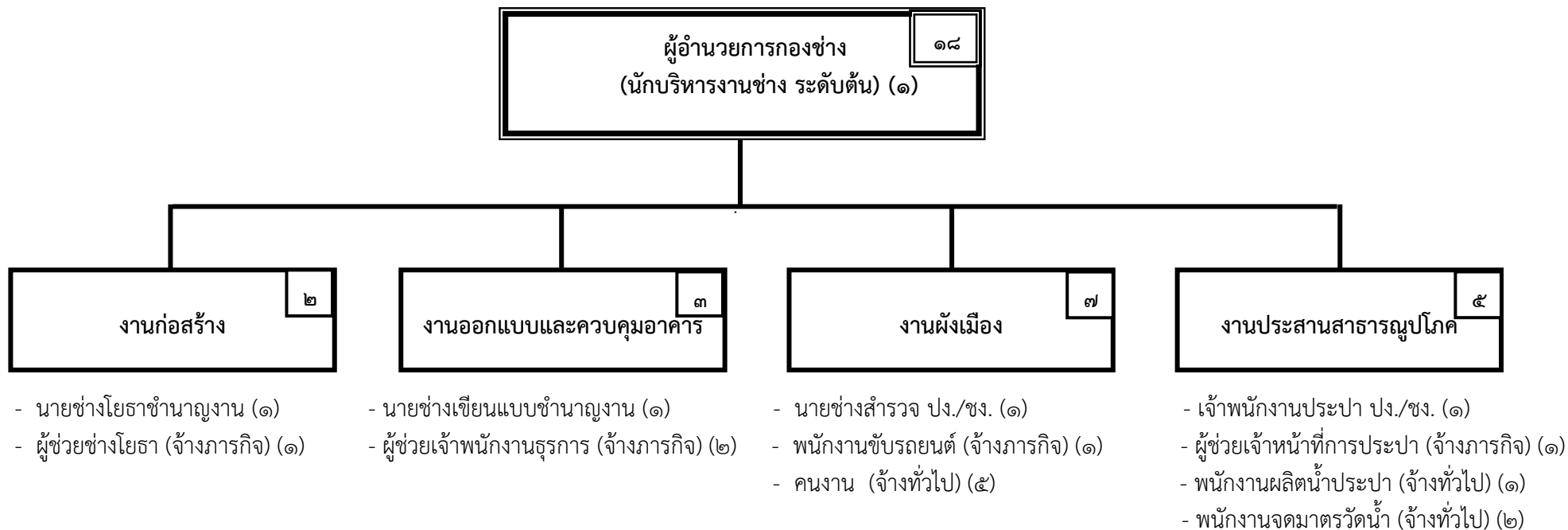
ระดับ	อำนาจการท้องถิ่น			วิชาการ					ทั่วไป				ครูผู้ช่วย	ลูกจ้างประจำ	พนักงานจ้าง		รวม
	ต้น	กลาง	สูง	ปก.	ชก.	ชพ.	ชช.	ปก./ชก.	ปง.	ชง.	อส.	ปง./ชง.			ภารกิจ	ทั่วไป	
จำนวน	๑	-	-	๑	๑	-	-	-	-	-	-	๑	๑	๑	๗	๕	๑๘

๑๐.๒ โครงสร้างของกองคลังองค์การบริหารส่วนตำบลไทรงาม



ระดับ	อำนาจการท้องถิ่น			วิชาการ					ทั่วไป				ลูกจ้างประจำ	พนักงานจ้าง		รวม
	ต้น	กลาง	สูง	ปก.	ชก.	ชพ.	ชช.	ปก./ชก.	ปง.	ชง.	อส.	ปง./ชง.		ภารกิจ	ทั่วไป	
จำนวน	๑	-	-	-	๑	-	-	๑	-	๑	-	๑	-	๓	-	๘

๑๐.๓ โครงสร้างของกองช่างองค์การบริหารส่วนตำบลไทรงาม



ระดับ	อำนาจการท้องถิ่น			วิชาการ					ทั่วไป				ลูกจ้างประจำ	พนักงานจ้าง		รวม
	ต้น	กลาง	สูง	ปก.	ชก.	ชพ.	ชช.	ปก./ชก.	ปง.	ชง.	อส.	ปง./ชง.		ภารกิจ	ทั่วไป	
จำนวน	๑	-	-	-	-	-	-	-	-	๒	-	๒	-	๕	๘	๑๘

๘. โครงสร้างการกำหนดส่วนราชการ

จากสภาพปัญหาขององค์การบริหารส่วนตำบลไทรงาม องค์การบริหารส่วนตำบลไทรงาม มีภารกิจ อำนาจหน้าที่ที่จะต้องดำเนินการแก้ไขปัญหาดังกล่าวภายใต้อำนาจหน้าที่ที่กำหนดไว้ในพระราชบัญญัติสภาตำบลและองค์การบริหารส่วนตำบล และตามพระราชบัญญัติกำหนดแผนและขั้นตอนการกระจายอำนาจให้แก่องค์กรปกครองส่วนท้องถิ่น พ.ศ.๒๕๔๒ โดยมีการกำหนดโครงสร้างส่วนราชการ ดังนี้

๘.๑ โครงสร้างองค์การบริหารส่วนตำบลไทรงาม

องค์การบริหารส่วนตำบลไทรงาม ได้กำหนดภารกิจหลักและภารกิจรองที่จะดำเนินการ ดังกล่าว โดยองค์การบริหารส่วนตำบลไทรงาม เป็นองค์การบริหารส่วนตำบลขนาดกลาง จึงกำหนดตำแหน่งของพนักงานส่วนตำบล ลูกจ้างประจำ และพนักงานจ้าง ให้ตรงกับภารกิจ ดังกล่าว การกำหนดโครงสร้างส่วนราชการที่จะรองรับการดำเนินการตามภารกิจ อาจกำหนดเป็นภารกิจอยู่ในงาน หรือกำหนดเป็นส่วน เมื่อมีการดำเนินการตามภารกิจ ซึ่งองค์การบริหารส่วนตำบลพิจารณาเห็นว่า ภารกิจนั้นมีปริมาณงานมากพอ ก็อาจจะพิจารณาตั้งเป็นส่วน ต่อไป ดังนี้

โครงสร้างตามแผนอัตรากำลังปัจจุบัน	โครงสร้างตามแผนอัตรากำลังใหม่	หมายเหตุ
ปลัด อบต. (นักบริหารงานท้องถิ่น ระดับกลาง)	ปลัด อบต. (นักบริหารงานท้องถิ่น ระดับกลาง)	
๑. สำนักงานปลัดองค์การบริหารส่วนตำบล ๑.๑ งานบริหารทั่วไป ๑.๒ งานนโยบายและแผน ๑.๓ งานสวัสดิการและพัฒนาชุมชน	๑. สำนักงานปลัดองค์การบริหารส่วนตำบล ๑.๑ งานบริหารทั่วไป ๑.๒ งานนโยบายและแผน ๑.๓ งานสวัสดิการและพัฒนาชุมชน ๑.๔ งานการศึกษาปฐมวัย	
๒. กองคลัง ๒.๑ งานการเงิน ๒.๒ งานทะเบียนทรัพย์สินและพัสดุ ๒.๓ งานพัฒนาและจัดเก็บรายได้	๒. กองคลัง ๒.๑ งานการเงิน ๒.๒ งานทะเบียนทรัพย์สินและพัสดุ ๒.๓ งานพัฒนาและจัดเก็บรายได้	
๓. กองช่าง ๓.๑ งานก่อสร้าง ๓.๒ งานออกแบบและควบคุมอาคาร ๓.๓ งานสาธารณสุขปลอดภัย ๓.๔ งานผังเมือง	๓. กองช่าง ๓.๑ งานก่อสร้าง ๓.๒ งานออกแบบและควบคุมอาคาร ๓.๓ งานประสานสาธารณสุขปลอดภัย ๓.๔ งานผังเมือง	

๘.๒ การวิเคราะห์การกำหนดตำแหน่ง

องค์การบริหารส่วนตำบลไทรงาม ได้วิเคราะห์การกำหนดตำแหน่งจากภารกิจ ที่จะดำเนินการในแต่ละส่วนราชการในระยะเวลา ๓ ปีข้างหน้า ซึ่งเป็นตัวสะท้อนให้เห็นว่าปริมาณงานในแต่ละส่วนราชการมีเท่าใด เพื่อนำมาวิเคราะห์ว่าจะใช้ตำแหน่งประเภทใด สายงานใด จำนวนเท่าใด ในส่วนราชการนั้น จึงจะเหมาะสมกับภารกิจ ปริมาณงาน เพื่อให้คุ้มค่าต่อการใช้จ่ายงบประมาณขององค์การบริหารส่วนตำบลไทรงาม และเพื่อให้การบริหารงานขององค์การบริหารส่วนตำบลไทรงาม เป็นไปอย่างมีประสิทธิภาพ ประสิทธิผล โดยนำผลการวิเคราะห์ตำแหน่ง มาบันทึกข้อมูลลงในกรอบอัตรากำลัง ๓ ปี ที่ต้องการของแต่ละกอง ดังนี้

กรอบอัตรากำลัง ๓ ปี พ.ศ.๒๕๖๔ - ๒๕๖๖

ลำดับที่	ส่วนราชการ	กรอบอัตรากำลังเดิม	อัตราตำแหน่งที่คาดว่าจะต้องใช้ในช่วงระยะเวลา ๓ ปี ข้างหน้า			เพิ่ม (+) / ลด (-)			หมายเหตุ
			๒๕๖๔	๒๕๖๕	๒๕๖๖	๒๕๖๔	๒๕๖๕	๒๕๖๖	
๑	ปลัดองค์การบริหารส่วนตำบล (นักบริหารงานท้องถิ่น ระดับกลาง)	๑	๑	๑	๑	-	-	-	
	รวม	๑	๑	๑	๑	-	-	-	
๒	สำนักงานปลัด อบต. หัวหน้าสำนักงานปลัด (นักบริหารงานทั่วไป ระดับต้น)	๑	๑	๑	๑	-	-	-	
๓	งานบริหารทั่วไป เจ้าพนักงานธุรการชำนาญงาน	๑	๑	๑	๑	-	-	-	(ว่างเมื่อปี พ.ศ.๒๕๖๑)
๔	ลูกจ้างประจำ ภารโรง	๑	๑	๑	๑	-	-	-	
๕	พนักงานจ้างตามภารกิจ ผู้ช่วยนักทรัพยากรบุคคล	๑	๑	๑	๑	-	-	-	
๖	ผู้ช่วยนักวิชาการคอมพิวเตอร์	๑	๑	๑	๑	-	-	-	
๗	ผู้ช่วยนักจัดการงานทั่วไป	๑	๑	๑	๑	-	-	-	
๘	ผู้ช่วยเจ้าพนักงานธุรการ	๑	๑	๑	๑	-	-	-	- ว่าง -
๙	พนักงานขับรถยนต์	๑	๑	๑	๑	-	-	-	
	พนักงานจ้างทั่วไป								
๑๐	คนงาน	๑	๑	๑	๑	-	-	-	
	งานนโยบายและแผน								
๑๑	นักวิเคราะห์นโยบายและแผนชำนาญการ	๑	๑	๑	๑	-	-	-	
	พนักงานจ้างตามภารกิจ								
	ผู้ช่วยเจ้าหน้าที่วิเคราะห์นโยบายและแผน	๑	๑	๑	๑	-	-	-	
	พนักงานจ้างทั่วไป								
๑๒	คนงาน	๑	๑	๑	๑	-	-	-	
	งานการศึกษาปฐมวัย								
๑๓	ครูผู้ดูแลเด็ก (ครูผู้ช่วย)	๑	๑	๑	๑	-	-	-	- ว่าง -
	พนักงานจ้างทั่วไป								
๑๔	ผู้ดูแลเด็ก	๓	๓	๓	๓	-	-	-	ว่าง ๒ อัตรา
	งานสวัสดิการและพัฒนาชุมชน								
๑๕	นักพัฒนาชุมชน ปก./ชก.	๑	๑	๑	๑	-	-	-	
	พนักงานจ้างตามภารกิจ								
๑๖	ผู้ช่วยนักพัฒนาชุมชน	๑	๑	๑	๑	-	-	-	
	รวมสำนักงานปลัด	๑๘	๑๘	๑๘	๑๘	-	-	-	

ลำดับ ที่	ส่วนราชการ	กรอบ อัตรา กำลัง เดิม	กรอบอัตรากำลังใหม่			เพิ่ม / ลด			หมายเหตุ
			๒๕๖๔	๒๕๖๕	๒๕๖๖	๒๕๖๔	๒๕๖๕	๒๕๖๖	
	กองคลัง								
๑๘	ผู้อำนวยการกองคลัง (นักบริหารงานการคลัง ระดับต้น)	๑	๑	๑	๑	-	-	-	(ว่างเมื่อปี พ.ศ.๒๕๕๖)
	งานการเงิน								
๑๙	นักวิชาการเงินและบัญชี ปก/ชก	๑	๑	๑	๑	-	-	-	(ว่างเมื่อปี พ.ศ.๒๕๖๒)
๒๐	นักวิชาการคลังชำนาญการ	๑	๑	๑	๑	-	-	-	
	พนักงานจ้างตามภารกิจ								
๒๑	ผู้ช่วยเจ้าพนักงานการเงินและบัญชี	๑	๑	๑	๑	-	-	-	-
๒๒	ผู้ช่วยนักวิชาการเงินและบัญชี	๑	๑	๑	๑	-	-	-	
	งานทะเบียนทรัพย์สินและพัสดุ								
๒๓	เจ้าพนักงานพัสดุ ปง./ชง.	๑	๑	๑	๑	-	-	-	(ว่างเมื่อปี พ.ศ.๒๕๕๘)
	งานพัฒนาและจัดเก็บรายได้								
๒๔	เจ้าพนักงานจัดเก็บรายได้ชำนาญงาน	๑	๑	๑	๑	-	-	-	
	พนักงานจ้างตามภารกิจ								
๒๕	ผู้ช่วยเจ้าพนักงานจัดเก็บรายได้	๑	๑	๑	๑	-	-	-	- ว่าง -
	รวมกองคลัง	๘	๘	๘	๘	-	-	-	
	กองช่าง								
๒๖	ผู้อำนวยการกองช่าง (นักบริหารงานช่าง ระดับต้น)	๑	๑	๑	๑	-	-	-	
	งานก่อสร้าง								
๒๗	นายช่างโยธาชำนาญงาน	๑	๑	๑	๑	-	-	-	
	พนักงานจ้างตามภารกิจ								
๒๘	ผู้ช่วยช่างโยธา	๑	๑	๑	๑	-	-	-	
	งานออกแบบและควบคุมอาคาร								
๒๙	นายช่างเขียนแบบชำนาญการ	๑	๑	๑	๑	-	-	-	
	พนักงานจ้างตามภารกิจ								
๓๐	ผู้ช่วยเจ้าพนักงานธุรการ	๒	๒	๒	๒	-	-	-	- ว่าง -
	งานผังเมือง								
๓๑	นายช่างสำรวจ ปง./ชง.	๑	๑	๑	๑	-	-	-	(ว่างเมื่อปี พ.ศ.๒๕๕๘)
	พนักงานจ้างตามภารกิจ								
๓๒	พนักงานขับรถยนต์	๑	๑	๑	๑	-	-	-	- ว่าง -
	พนักงานจ้างทั่วไป								
๓๓	คนงาน	๕	๕	๕	๕	-	-	-	ว่าง ๑ อัตรา

ลำดับที่	ส่วนราชการ	กรอบอัตรากำลังเดิม	กรอบอัตรากำลังใหม่			เพิ่ม / ลด			หมายเหตุ
			๒๕๖๔	๒๕๖๕	๒๕๖๖	๒๕๖๔	๒๕๖๕	๒๕๖๖	
	<u>งานประสานสาธารณูปโภค</u>								
๓๔	เจ้าพนักงานประปา ปง./ขง.	๑	๑	๑	๑	-	-	-	(ว่างเมื่อปี พ.ศ.๒๕๕๘)
	<u>พนักงานจ้างตามภารกิจ</u>								
๓๕	ผู้ช่วยเจ้าหน้าที่การประปา	๑	๑	๑	๑	-	-	-	
	<u>พนักงานจ้างทั่วไป</u>								
๓๖	พนักงานผลิตน้ำประปา	๑	๑	๑	๑	-	-	-	
๓๗	พนักงานจดมาตรวัดน้ำ	๒	๒	๒	๒	-	-	-	
	รวมกองช่าง	๑๘	๑๘	๑๘	๑๘	-	-	-	
	รวมทั้งสิ้น	๔๕	๔๕	๔๕	๔๕	-	-	-	